



БЪЛГАРСКА АГЕНЦИЯ ПО БЕЗОПАСНОСТ НА ХРАНИТЕ
ЦЕНТЪР ЗА ОЦЕНКА НА РИСКА

СИГУРНОСТ
ВСЕКИ ДЕН

✉ Гр. София, 1606, бул. "Пенчо Славейков" № 15А

☎ +359 (0) 2 915 98 20, 📠 +359 (0) 2 954 95 93, www.babh.government.bg

Разпространение на шарката по овцете и козите (ШК) в България за периода 1954 - 1996г (Ликов, Б., 2012)

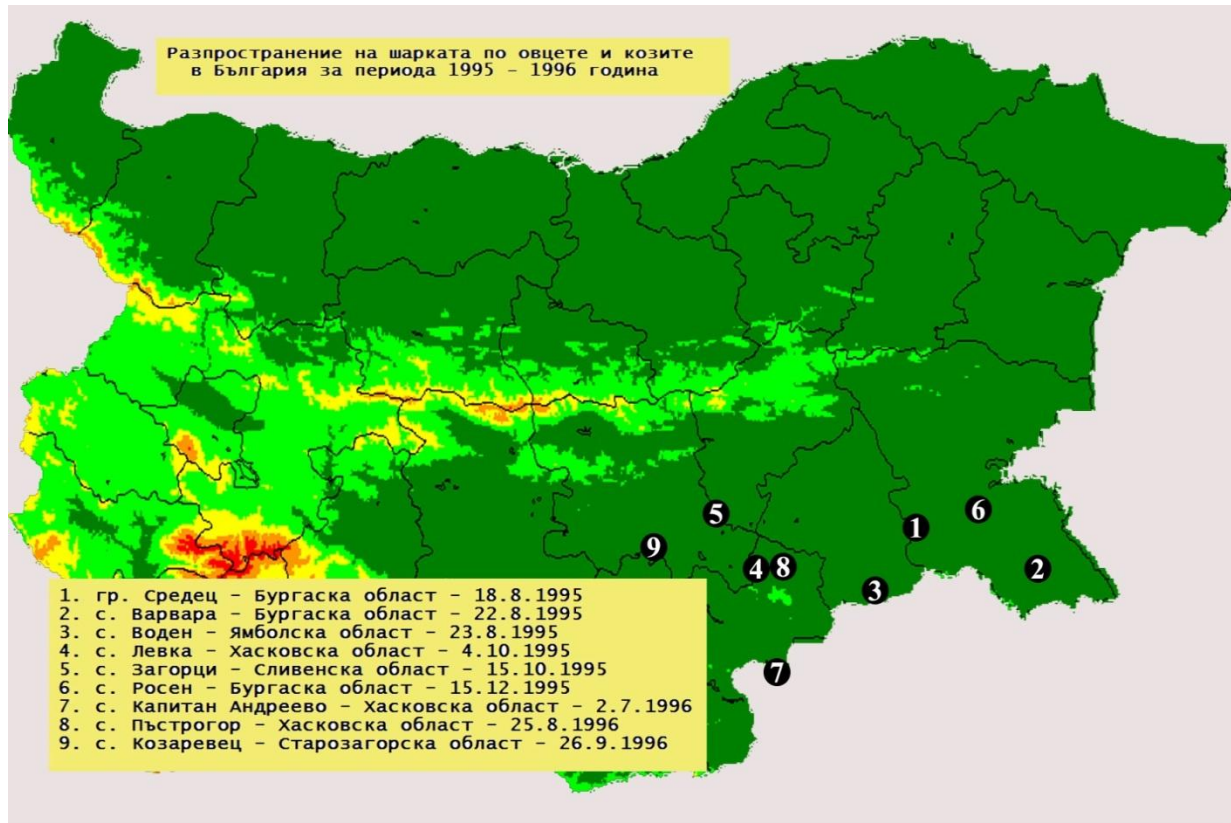
Последният случай на ШК в България е регистриран на 26.9.1996 г

От 1954 до 1974г. България е свободна от ШК. На 16 август **1974г. възниква голяма епизоотия, която обхваща 13 населени места в 4 окръга** – Кърджалийски, Пазарджишки, Пловдивски и Бургаски. Борбата се води чрез убиване на повече от 1000 овце и ваксинация в засегнатите общини. В Бургаска област са установени две епизоотични огнища в с. Горица и Поморие, а в Хасковска област – едно в с. Жълти Бряг. Разпространението на ШОК на големи разстояния става с придвижване на преболедували животни, кожи и вълна, а заразяването на овцете вътре в стадата – чрез аерогенен механизъм на предаване. Пазарите за животни са най-рисковото място за разпространение на заболяването.

Двадесет и една години по късно (1995г.) ШК отново прониква в България и отново близо до границата с Турция – с. Граматиково, община Малко Търново, Бургаска област. Сигналът за съмнение е подаден от главния епизоотолог в РВМС Бургас, който има практически опит с ШОК. Стадото се намира на 500 м. от международния път Бургас – Малко Търново, на 500 м от р. Велека и на 7 км от с. Граматиково. Наблюдавани са характерни клинични признаци при 47 овце – везикули, папули и пустули. Вероятно заразяването е станало в края на м. юли. На 17.8.1995 г. здравите овце са ваксинирани с клетъчнокултурална ваксина, произведена в Института за защита на животните в гр. Владимир, Русия. Ваксинираните животни придобиват имунитет след 4-5 дни. Източник на инфекцията е овца, преминала в двукилометровата гранична зона от Турция и след това прехвърлена в засегнатото стадо. Възможно е заразяването на овцете да е станало и при водопой на р. Велека. Тази река е единствената, която извира в Турция и влиза на територията на България.

Анализът на данните за разпространението на ШК (*Таблица*) в България за периода **15.8.1995** – 26.9.1996 г. показва, че за 13 месеца в страната са констатирани 12 неблагоприятни селища в 5 области – Бургаска, Ямболска, Сливенска, Хасковска и

Старозагорска. Три от тези области (Бургаска, Ямболска, Хасковска) граничат с Турция (*Карта*). Засегнати са 27 стада (средно 2,25 в едно селище), със заболяли 429 от общо 1696 овце (25,3% заболяемост). Заболеваемостта в отделните стада се движи от 2,4% до 50%. Повечето от засегнатите населени места (66%) се намират в непосредствена близост до турската граница (Граматиново, Варвара, Воден, Иглика, Левка, К. Андреево, Пъстрогор), а останалите (Средец, Загорци, Росен, Млекарево, Козаревец) са разположени на 50 до 80 км във вътрешността на страната.



Карта: Разпространение на шарката по овцете и козите в България за периода 1995 – 1996 г.

Таблица: Случаи на шарка по овцете и козите в България през 1995 – 1996 г.

Населено място, в което е установена ШОК	Дата на установяване на заболяването	Брой на овцете в засегнатото стадо/брой заболели овце/заболеваемост %
1. с. Граматиково, Бургаска област	15.8.1995	249/ 47/ 18,9 %
2. Средец, Бургаска област	18.8.1995	116/ 47/ 40,5%
3. с. Варвара, Бургаска област	22.8.1995	128/ 5/ 3,90%
4. с. Воден, Ямболска област	23.8.1995	137/ 6/ 4,37%
5. с. Загорци, Сливенска област	15.10.1995	129/ 35/ 27,13%
6. с. Левка, Хасковска област	4.10.1995	122/ 61/ 50,0%
7. с Млекарево, Сливенска област	1.11.1995	330/ 119/ 30,1%
8. с. Росен, Бургаска област	15.12.1995	49/ 12/ 24,5%
9. с. Иглика, Ямболска област	25.5.1996	42/ 1/ 2,4%
10. с. Капитан Андреево, Хасковска област	2.7.1996	226/ 65/ 28,8%
11. с. Пъстрогор, Хасковска област	15.8.1996	68/ 17/ 25,0%
12. с. Козаревец, Старозагорска област	26.9.1996	100/ 14/ 14%
Общо 12 засегнати селища в 5 области – Бургаска, Ямболска, Сливенска, Хасковска и Старозагорска	15.8.1995 – 26.9.1996	1696/ 429/ 25,3%

В с. Капитан Андреево, Хасковска област (02.07.1996) са заразените три стада овце са в стадий на папули и изтечения от носа. Най-вероятно овцете са заразени по време на паша в двукилометровото гранично съоръжение. На 2 км от граничната бразда, в Турция се намира с. Довенджа. През м. юни овце от Капитан Андреево са извеждани на паша непосредствено до граничната бразда и са ползвали за водопой поток, по който минава границата между България и Турция. Село Иглика, Ямболска област (25.05.1996), се намира на 10 км от турската граница. Заболява само една овца с неизвестен произход от порода, която не се отглежда в селото.

Епизоотичният процес обхваща два периода: август-декември 1995г. (8 неблагоприятни селища) и май – септември 1996г. (4 неблагоприятни селища). Най-вероятно източникът на двете епизоотични вълни е от Турция – при първата вирусът прониква на територията на Бургаска област (с. Граматиково), а при втората – на територията на Ямболска и Хасковска области (съответно с. Иглика и с. Капитан Андреево). Времето от възникване на едното от друго епизоотично огнище при първата епизоотична вълна е през 3-4-1-41-11-16-4 дни, а при втората през 36-44-41 дни.

Епизоотологичните проучвания в неблагоприятните селища показват, че най-важният фактор за предаване на инфекцията е търговията с кожи (5 случая). При тази дейност пресортирането на кожи става обикновено в близост до чешми и открити водопои – контаминация с опадали крусти. Вътре в стадото заразата се разпространява чрез аерогенен механизъм на предаване. В две села овцете се заразяват на контаминирани пасища и водопои, а в едно село - чрез заразна овца от друга област.

Възникването на първичните епизоотични огнища през 1995г. (с. Граматиково и с. Варвара) и 1996г. (с. Иглика и с. Капитан Андреево) по всяка вероятност е свързано с непосредствената им близост до границата с Турция. Тези селища се намират от 5 до 10 км от граничната бразда. По данни на ОИЕ през 1995 г. в Северна Гърция също са установени 11 случая на ШОК. Данните от проучванията обаче показват, че в нито едно от засегнатите селища не е установена епизоотична връзка с Гърция.

За периода 2005 – 2011г. в Европейската част на Турция са регистрирани 27 епизоотични огнища на ШОК, в които са засегнати 651 овце. В провинция Едирне огнищата са 11, а в провинция Киркларели – 5

Литература: Ликов Б., Анализ на някои нововъзникнали и потенциални епизоотични рискове и организация на противоепизоотичните мерки в страните членка на Европейския Съюз и в България, София, 2012 г., „Демакс“, 176 с.

Проф. д-р Бойко Ликов

13 август 2013г.