



БЪЛГАРСКА АГЕНЦИЯ ПО БЕЗОПАСНОСТ НА ХРАНИТЕ
ЦЕНТЪР ЗА ОЦЕНКА НА РИСКА

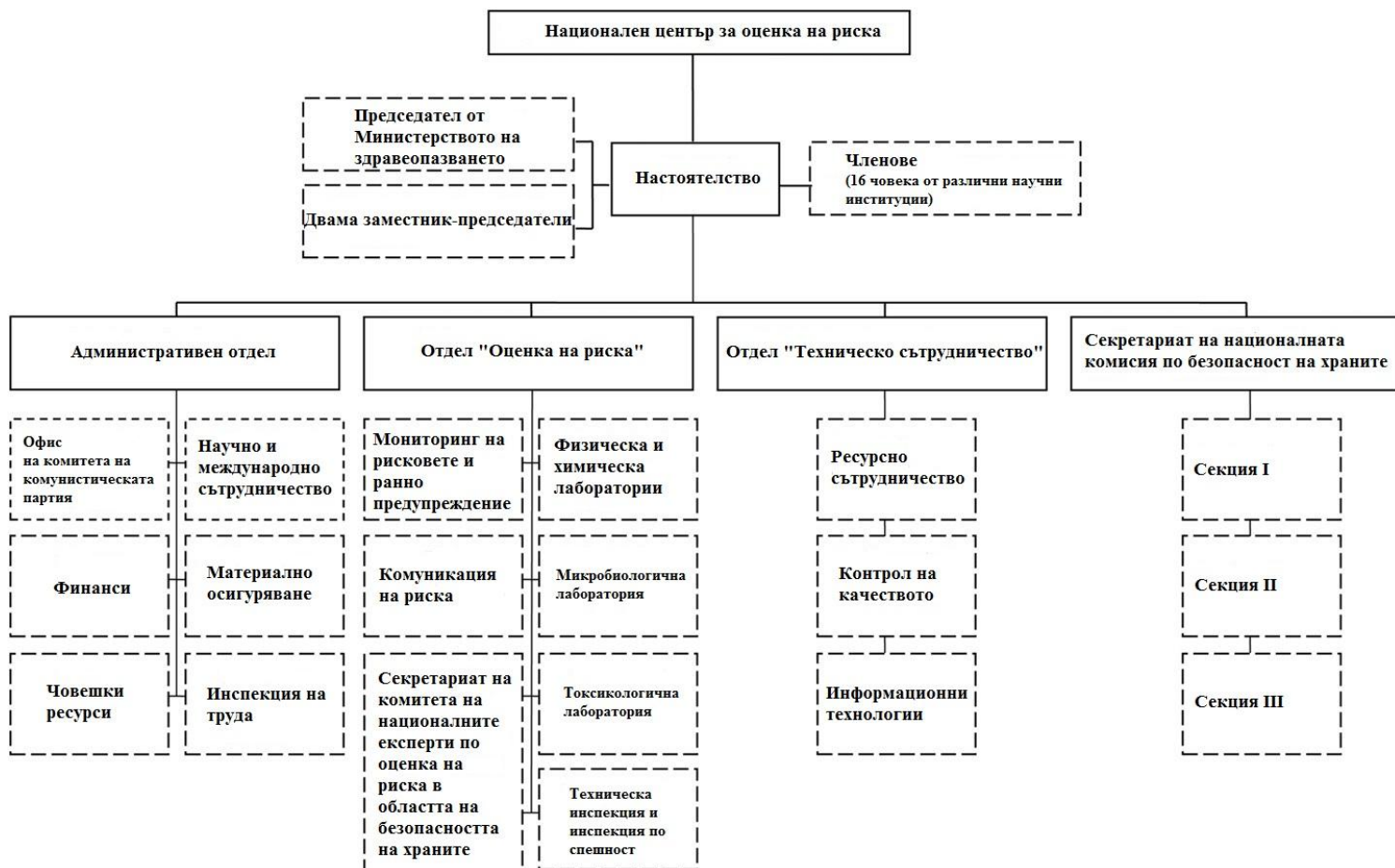
✉ гр. София, 1606, бул. "Пенчо Славейков" № 15А
☎ +359 (0) 2 915 98 20, 📠 +359 (0) 2 954 95 93, www.babh.government.bg

Безопасност на храните и оценка на риска в Китай

През последните няколко години се случиха **редица инциденти**, свързани с безопасността на храните в Китай – *микробиологични проблеми, меламина в мляко на прах за деца, наличие на кленбутерол в свинско месо, присъствие на багрилото Судан в патешки яйца, проблеми с напитки* и редица други. **В отговор на тези кризи** и с цел предотвратяване на бъдещи такива и опазване на здравето на гражданите на републиката, китайските власти приемат през 2009 г. **Закон за безопасността на храните**. По силата на този закон се създава и **Национален център за оценка на риска** в областта на безопасността на храните, който започва да функционира от м. октомври 2011 г. (със структура, представена графично на фиг. 1). В допълнение на този закон, мерките и дейностите по отношение на безопасността на храните се регулират и от Законът за качество и безопасност на **селскостопанската продукция** и редица подзаконовни нормативни актове.

Основните задачи на китайския център за оценка на риска са:

1. оценка на риска и мониторинг на риска;
2. събиране и анализ на данни, информации и резултати от проучвания;
3. представяне на резултатите от оценките на риска за утвърждаване от Експертна комисия, след което резултатите се съобщават на министерството на здравеопазването и се информира обществеността;
4. проследяване на тенденциите в рисковите области и осигуряване на предупредителни предложения до компетентните органи;
5. комуникиране и публикуване на информации относно безопасността на храните с обществеността и медиите;
6. развитие на научни изследвания и програми за обучения за оценка на риска и мониторинг;
7. осигуряване на техническо ръководство при извънредни ситуации на служители от Китайския център по контрол и превенция на заболяванията;
8. осигуряване на работата на Националния експертен комитет за оценка на риска и Националния комитет по стандарти по безопасност на храните.



Фиг. 1. Графично изобразяване на структурата на Националния център по оценка на риска в областта на храните на Китай

В момента Центърът все още е в ход на **разработване и усъвършенстване** и има за цел да се превърне в орган по оценка на безопасността на храните с **международно влияние до края на 2015 г.** Характеристиките на проекта са както следва:





1. наемане на няколко хиляди служители като се предвижда около 65% от наетите да е академичен състав;
2. изграждане на многофункционална сграда с площ от 60 000 кв. м.
3. изграждане на физическа, химическа, токсикологична и микробиологична лаборатории по най-високи стандарти;
4. технологична платформа за изграждане на информационна система, в която да се събират и споделят данни и ресурси относно безопасността на храните;
5. изграждане на учебен научен център;
6. изграждане на комуникационен център за обмен на информация, комуникация и техническо сътрудничество с регионални агенции.

Към момента **Министерството на здравеопазването на Китай е основния възложител** на задания към центъра като това се случва при следните обстоятелства:

-
1. когато оценката на риска е необходима като научна основа за преразглеждане или подготовка на национален стандарт за безопасност на храните;
 2. когато оценката на риска е необходима, за да се определят ключовите области и основни подходи за контрол и управление;
 3. когато бъде установен нов фактор, който може да повлияе на безопасността на храните;
 4. когато е необходимо да се прецени дали даден фактор е потенциален проблем за безопасността на храните;
 5. във всички случаи, когато Министерството счете за необходимо да се проведе оценка на риска.
-

Освен работата по изброените проблеми, Министерството на здравеопазването може да възложи на Центъра и създаване на временни работни групи в следните случаи:

-
1. при мащабни инциденти с безопасността на храните;
 2. когато даден проблем с безопасността на храните с обществено значение трябва да се разгледа възможно най-скоро;
 3. когато е необходимо управление и наблюдение на регионален компетентен орган по безопасност на храните при хранителни взривове;
 4. когато е необходимо да се разгледат обстоятелствата около безопасността на храните при международна търговия с храни.
-

След като бъде получено конкретното задание, Експертния комитет започва работа по оценка на риска, която е **научно базирана и включва 4-те стъпки**, които са дефинирани от комисията **Кодекс Алиментариус** – идентифициране на опасността, оценка на експозицията, характеристика на опасността и категоризация на риска. В случаите, когато има проблем с безопасността на храните, а и въобще – компетентните органи, които ще ползват резултатите от оценката на риска, т.е. мениджърите на риска са: Администрацията по контрол на качеството; Държавната администрация за индустрия и търговия; Държавната администрация по храните и лекарствата и Министерството на здравеопазването.

Понастоящем, обхвата на оценките на риска, които могат да бъдат извършени е ограничен поради **липсата на достатъчно и надеждни данни**. В отговор на тази липса, китайското правителство работи усилено за изграждане на цялостна **система за наблюдение и набор на данни**, която да послужи на оценителите на риска. Според анализатори, напредъкът, който е постигнат до момента е голям и темповете, с които се изгражда тази нова институция за Китай са удовлетворителни и обещаващи, макар да остава още много за изграждане.

Източник: Shan Liu, Zhimei Xie, Weiwei Zhang, Xia Cao, Xiaofang Pei, 2013. Risk assessment in Chinese food safety. *Food Control*, 30, 162-167

ГЕОРГИ БАЛДЖИЕВ, ЦЕНТЪР ЗА ОЦЕНКА НА РИСКА КЪМ БАБХ, 20.09.2013 г.