



БЪЛГАРСКА АГЕНЦИЯ ПО БЕЗОПАСНОСТ НА ХРАНИТЕ  
ЦЕНТЪР ЗА ОЦЕНКА НА РИСКА

✉ гр. София, 1606, бул. "Пенчо Славейков" № 15А  
☎ +359 (0) 2 915 98 20, 📠 +359 (0) 2 954 95 93, [www.babh.government.bg](http://www.babh.government.bg)

СИГУРНОСТ ВСЕКИ ДЕН

**Предложение за регламент на Европейския парламент и на Съвета относно инвазивни чужди видове**

Инвазивните чужди видове (ИЧВ) са растения, животни и гъби (фиг. 1) с **неместен произход**, които в резултат на човешката дейност са **пренесени** (преднамерено или не) в нови за тях райони, където могат да намерят **подходящи условия** за разпространение и развитие без да имат естествени врагове или конкуренти. В резултат на това те потискат и изместват местните видове, водейки до нарушаване на равновесието в екосистемите. ИЧВ представляват **сериозна заплаха за биологичното разнообразие**<sup>1</sup>, но могат да имат и други непредвидени последици<sup>2</sup>.

Освен това, въздействията на ИЧВ в **социално-икономически аспект** могат да бъдат следните: някои ИЧВ са **вектори (преносители) на болести** (например *азиатския тигров комар*, който пренася редица вируси, сред които е вирусът на треска „Денга“, „Западно-нилската треска и редица други), но могат и **пряко да причинят здравословни проблеми** (напр. растението *Ambrosia artemisiifolia*, което може да причини алергии и дори астма). Те могат да навредят на **инфраструктурата** и съоръженията за отдых, да създадат проблеми за горското стопанство или да причинят загуби за **селското стопанство** – например преки загуби от вредители по полските култури или видове, които смущават добивите в рибовъдния сектор.

В Европа са идентифицирани **над 12 000 вида с неместен произход** (по данни на европейската база данни за чужди видове – *Delivering Alien Invasive Species Inventories for Europe – DAISIE*), от които 10—15 % вероятно ще окажат отрицателно икономическо или екологично влияние<sup>3</sup>. Щетите, нанесени от ИЧВ в ЕС се оценяват на 12,5 милиарда годишно за последните 20 години.

С малки изключения, понастоящем **няма всеобхватна и конкретна политика** на ЕС по този проблем. Нарастването на търговията, туризма и превоза на стоки през границите ускори разпространението на ИЧВ като за страни като България темпът може да бъде определен като внасяне на един нов вид на година.

Ето защо, **на ниво Европейски съюз** са предприети редица консултации и активни дейности в посока създаване на **единен правен регулаторен механизъм**, чрез който ефектът върху природата

<sup>1</sup> Биоразнообразието представлява заобикалящото ни богатство от екосистеми, видове и гени, което освен природна характеристика ни предоставя и храна, прясна вода и чист въздух, подслон и лекарства, смекчава последиците от природните бедствия, вредителите и болестите, но също допринася и за регулирането на климата. Биологичното разнообразие е неопенен природен капитал за човечеството, който предлага екосистемни услуги, които са двигател на съвременната икономика.

<sup>2</sup> Трябва да се отбележи, че не всеки чужд за местната флора или фауна вид става инвазивен – много често видовете, които са пренесени при нови условия не успяват да се адаптират и размножават и в резултат на това отмират по естествен път. В случаите когато обаче е налице подходяща среда за развитие на инвазия, пораженията, които могат да бъдат нанесени доста често са трудни за оценка и надхвърлят шест цифрени суми в евро на годишна база.

<sup>3</sup> В България до момента са установени 337 вида безгръбначни животни, 15 вида гръбначни животни, 14 вида гъбни организми и 736 вида висши растения.

и икономиката от ИЧВ да бъде минимизиран във времето. По този повод стратегическата цел на ЕС до 2020 г. е ИЧВ и техните пътища да се **установят и подредят приоритетно**, видовете с приоритет да се контролират или унищожават, а пътищата да се управляват с цел да се предотврати въвеждането и установяването на нови инвазивни чужди видове.

В изпълнение на тази цел и с разписани конкретни и оперативни задачи Европейският парламент и Съветът предлагат за обсъждане **проект на регламент** относно превенцията и управлението на въвеждането и разпространението на инвазивни чужди видове на територията на Съюза от трети страни.

При избрания вариант на провеждане на политика чрез предложения регламент се очаква, че: **1)** годишните разходи за действие ще останат стабилни или дори ще намаляват във времето; **2)** мащабът на ползите (например избягването на разходи за щети и управление) ще продължи да нараства през годините поради предотвратяването на все повече инвазии; **3)** общите разходи по проблема няма да се увеличат дотолкова, че да се наложи действие от страна на ЕС.

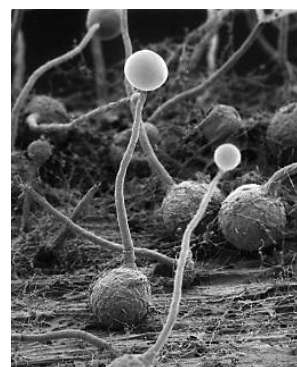


*Ambrosia artemisiifolia*. Снимка: newenglandwild.org



© Anastasija Zaiko

*Dreissena polymorpha*. Снимка: europe-aliens.org



*Ophiostoma novo-ulmi* Снимка: dutchelmldisease.org

**Фиг. 1. Инвазивни чужди видове – растителен, животински и гъбен вид.**

**Източник:**

**1. Предложение за регламент на Европейския парламент и на Съвета относно превенцията и управлението на въвеждането и разпространението на инвазивни чужди видове. Brussels, 9.9.2013. COM(2013) 620 final. 2013/0307 (COD)**

**2. Delivering Alien Invasive Species Inventories for Europe - <http://www.europe-aliens.org/>**

Георги Балджиев,

Център за оценка на риска към БАБХ

13.09.2013 г.